

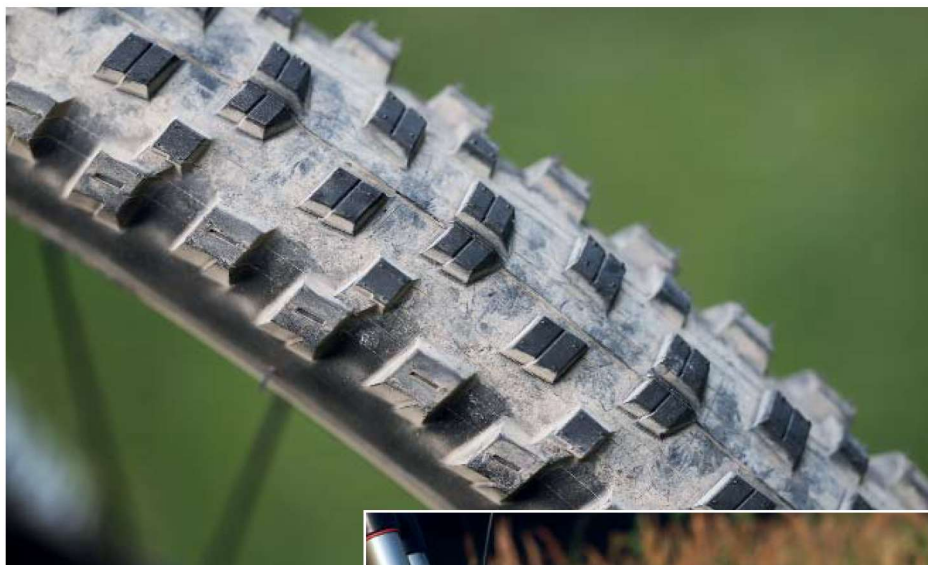
KENDA REGOLITH PRO 29 × 2,2 TR

Terénní univerzál

Text a foto: Mike Koukal

Regolith byl vyvinut s požadavky na rychlou a lehkou gumu, která bude ovšem mít skvělé trakční vlastnosti za všech podmínek. Je představitelem nové generace MTB pláště Kenda, se kterými se značka snaží vrátit na výsluní. Regolith je ve výrobě necelé dva roky a stále jej lze považovat za novinku.

Zdá se být opravdu gumou pro všechny, a tak se vyrábí ve třech provedeních: TR (Tubeless Race) – lehká závodní verze, SCT (Sidewall Casing Technology), což je vlastně TR se silnější vrstvou materiálu na bocích, tedy pneumatika vhodná pro agresivní jízdu třeba na kamenitých trailech. Poslední modifikací je EMC (E-Mountain Casing), což je speciální verze pro elektrokola s certifikací pro rychlost až 50 km/h. Pro každou tuto modifikaci jsou i typické rozměry, robustní e-bikový plášť je produkován pouze v šířce 2,6", lehký závodní ve 2,2 a 2,4", zesílená trialová verze pak ve všech třech šířkách. Prioritou je průměr kol 29", menší průměr 27,5" má výběr zúžený. Je na každém, jakou variantu zvolí. V současnosti má sice většina nových e-biků objemná plusková kola, ale ne všem vyhovují. Pokud zrovna neoblubují traila a dávám přednost lehčímu cross-country a běžným lesním pěšinám a cestám, i obyčejné kevlarové „dva dvojky“ udělají plno užitečné práce, navíc ušetří energii i hmotnost. E-biková dva šestka je navíc o 300 gramů těžší než zmíněná guma verze TR 2,2". Vyzkoušeli jsme si závodní verzi s kevlarovou patkou a hmotností 683 gramů a obuli jsme ji na kola našeho testovacího e-biku s pevným rámem.



Cena: 1190 Kč,
kontakt: www.cyklosvec.cz,
www.cyklomax.cz.

TECHNICKÝ POPIS

Pohled na dezén pláště odhalí propracované boční vedení, každá druhá figura vzorku má vedle sebe ještě jednu menší přechodovou, navíc jsou obě spojeny a tím pádem pro záběr zůstávají tužší. Boční špunty jsou na krajích tvarově optimalizovány, aby se do povrchu správně „zakously“. Takto má Regolith k dispozici na každé straně vzorku de facto dvě řady špuntů. Prostředek pláště disponuje řadou dublovaných výstupků, které jsou rozmístěny na střídačku vedle sebe a od sebe. Pro lepší přilnavost jsou lamelovány a předek má každá druhá dvojice zkoseny. Výsledkem je nízký valivý odpor. Regolith využívá u všech verzí dvojí směs, na středu je to tvrdší L3R, na bocích měkčí Stick-E. Měkké boky jsou pak schopny se vypořádat lépe s odskoky na hrubém povrchu, pomáhají plášť udržet v kontaktu s povrchem. Tvrdý střed se rychle odvaluje s co nejnižším odporem díky optimálnímu tvaru špuntů. U všech variant je použita hustota vláknů 120 TPI a lze je používat i bezdušově.

VERDIKT

Potvrdilo se naše očekávání skvělých trakčních vlastností. Guma je sice papírově určena především na tvrdý a suchý povrch, ovšem dokáže se dobře svými boky zakousnout i na měkčím podkladu. Akorát přilnavost na mokřem



a kluzkém povrchu není úplně excelentní a třeba na mokřích kamenech a kořenech jsme od měkčených boků gumy čekali přece jenom lepší grip. Suma sumárum ale musíme pláště pochválit. Po rovině to fičí a v terénu drží. Ve své kategorii terénních allround pláště přichází Kenda s konkurenceschopným obutím, na které se dá spolehnout jak z pohledu výdrže a ochrany proti defektu, tak z pohledu spolehlivosti a podržení jezdce i v krizových situacích. Pláště dobře stoupají, brzdí a plynule drží i při naklopení v zatáčce. ■

PRO:

- vynikající trakce a jistota v zatáčkách
- všestranné použití pro trail, lehké enduro, XC
- dvousložková směs
- nízká hmotnost a samočisticí schopnosti

PROTI:

- nižší přilnavost za mokra
- u e-bike verze pouze šířka 2,6"